

Fensterventilator
Window fan
Ventilateur de fenêtre

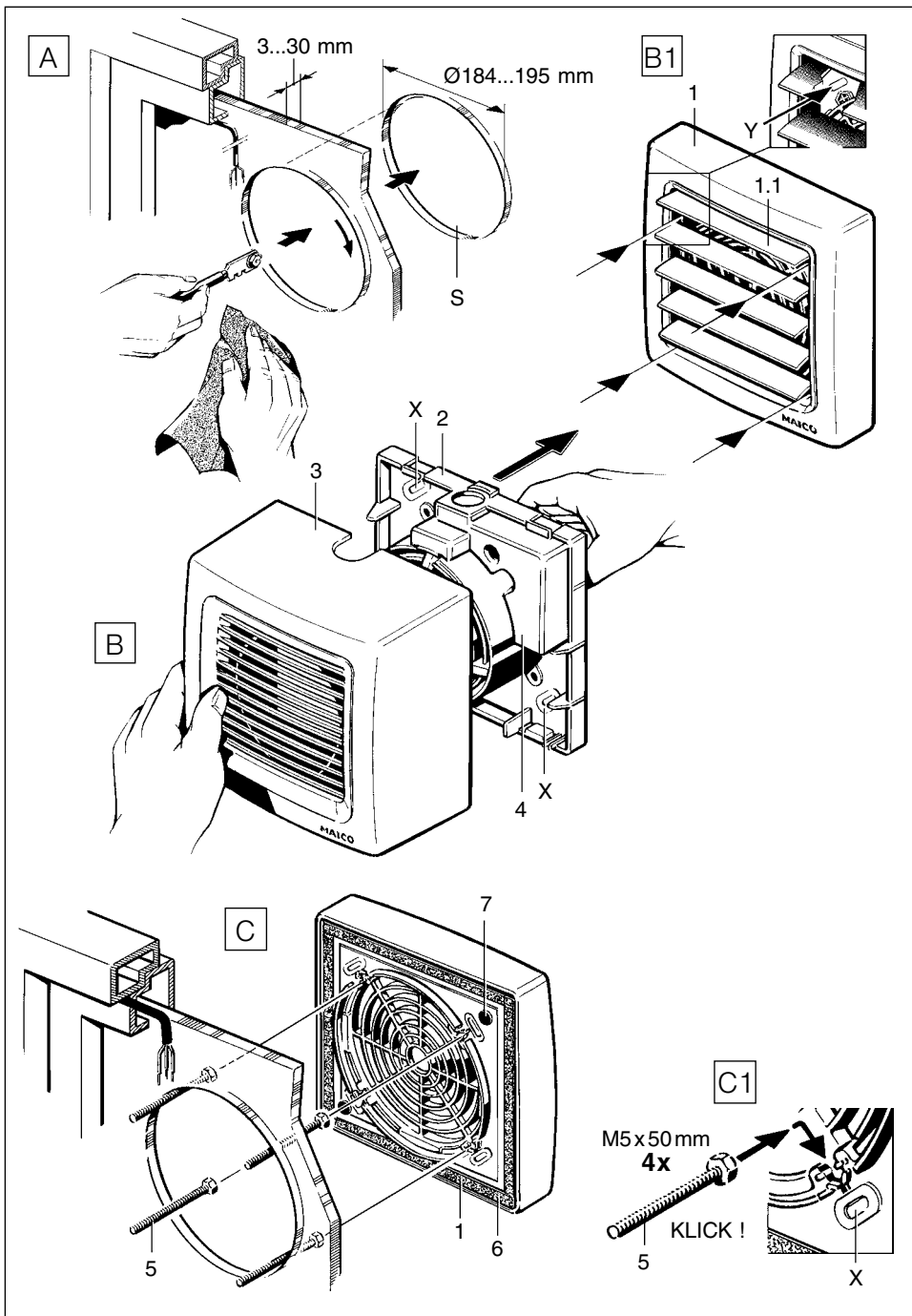


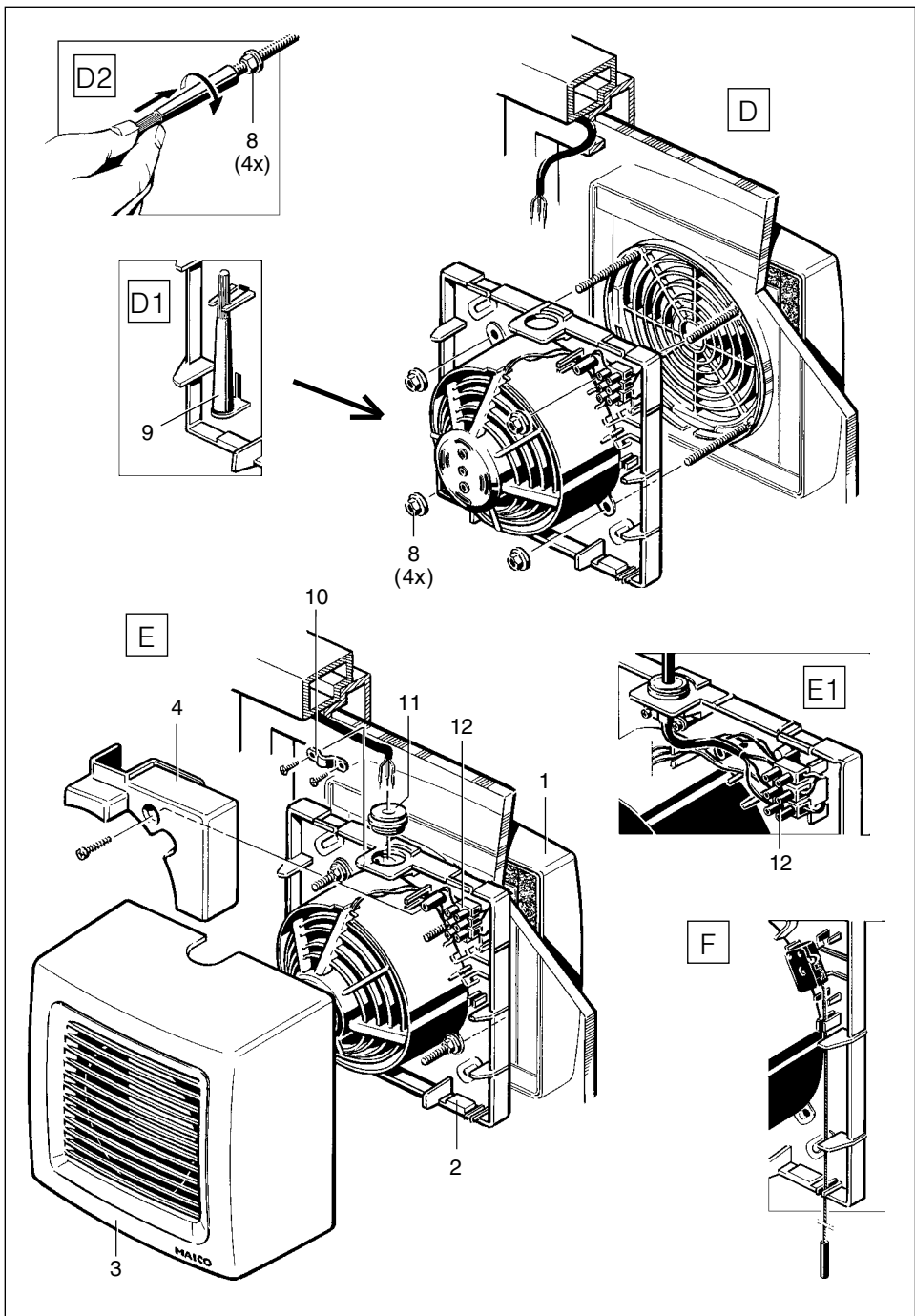
EVN 15
EVN 15 P

Montage- und Betriebsanleitung
Mounting and Operating instructions
Instructions de montage et Mode d'emploi

D GB F E NL DK S CZ PL RUS H







- Anbring det indvendige hus [3] som vist på figur „E“.



Det indvendige hus må ikke vaskes i opvaskemaskine.

9. Afhjælpning af driftsforstyrrelser



Livsfare, ventilator tilføres spænding!

- Slå netsikringen fra!
Ventilatoren må ikke vædes!

En driftsforstyrrelse kan f.eks. opstå på grund af øgede luftstrømstemperaturer, eller fordi ventilatormotoren blokeres.

Overbelastningssikringen reagerer, og ventilatoren kobler fra.

- Ved driftsforstyrrelser bør det altid først kontrolleres, om netsikringen er slået til. Lad eventuelt en fagmand kontrollere, om ventilatorens ledningsføring er korrekt. Husk her at koble ventilatoren fra nettet på alle poler.
- Lad ventilatormotoren køle af. Herefter kobler ventilatoren automatisk til igen (thermoafbryderen tilbagestiller sig selv).
- Er driftsforstyrrelsen stadig aktuel, eller optræder den gentagne gange, skal netsikringen slås fra og en fagmand tilkaldes.

10. Bortskaffelse



Ventilatoren må ikke smides ud som almindeligt husholdningsaffald!

Ventilatoren indeholder dels genanvendelige stoffer, dels substanser, som ikke må havne i den almindelige affaldsindsamling.

- Når ventilatorens driftstid er ovre, skal den kasseres i overensstemmelse med gældende bestemmelser i anvendelseslandet.

Fönsterfläktar EVN 15 och EVN 15 P

1. Varningssymboler i denna dokumentation



Livsfara!

Om denna symbol inte beaktas föreligger risk för dödsfall eller svåra personskador.



Risk för personskador! Materiella skador! Om denna symbol inte beaktas föreligger risk för mindre eller medelsvåra personskador eller materiella skador.

2. Produktinformation

Översikt över utrustningen, bild A

Reservdelar visas i fet stil. Var vänlig ange monterings- och driftsanvisningens nummer (se baksidan av omslaget), utrustningens variant samt positionsnummer om reservdelar ska beställas.

- 1 Ytterspjäll komplett
- 1.1 Lamell
- 2 Flänshylsa med motor
- 3 Innerkåpa
- 4 Lock till anslutningslåda
- 5 Skruv, M5 x 50 mm
- 6 Häftremsa
- 7 Limpunkt
- 8 Låsmutter
- 9 Nyckel vidd 8, röd
- 10 Dragavlastning
- 11 Stryppnippel
- 12 Anslutningsplint

Produktbeskrivning

EVN 15: Med automatiskt ytterspjäll. För avluftning.

EVN 15 P: Med automatiskt ytterspjäll och ca 1 m långt dragsnöre för manuell manövrering. För avluftning.

Redaktion: © MAICO Elektroapparate-Fabrik GmbH. Med reservation för tryckfel, felaktiga uppgifter och tekniska ändringar.

- EVN 15 och EVN 15 P med termiskt motoröverbelastningsskydd. Fläkten kopplar ifrån motorn vid termisk överbelastning. Motorn kopplas in automatiskt efter att den har svalnat.
- EVN 15: Till/Från med separat brytare (ställs till förfogande av kund). Använd brytaren för att koppla in resp. ifrån fläkten.
- EVN 15 P: Till/Från med integrerad dragströmställare. Dra i dragsnöret för att koppla in resp. ifrån fläkten.

3. Tekniska data

Se typskylt.

4. Omgivningsvillkor och gränser för drift

- Högsta tillåtna temperatur för transportmedium: +40 °C
- Vid drift med rumsluftsberoende eldstäder måste ett tillräckligt tilluftsflöde säkerställas. Maximal tillåten tryckdifferens i användningsrummet uppgår till 4 Pa.

5. Grundläggande säkerhetsanvisningar

Allmänna säkerhetsanvisningar

- Läs noggrant igenom säkerhetsanvisningarna innan du använder fläkten.
- Spara på monterings- och driftsanvisningen för framtida bruk.
- Utrustningen får inte användas som leksak.
- Endast fackpersonal får montera utrustningen.
- Endast behöriga elinstallatörer får ansluta och reparera utrustningen.
- Vid elinstallation och montering av utrustningen måste gällande föreskrifter, särskilt VDE 0100 inkl. motsvarande avsnitt, beaktas. I utrymmen med bad- eller duschutrustning t ex del 701.

- Utrustningen får endast anslutas till en fast elektrisk installation.
 - tillåten ledningsarea 0,75...1,5 mm².
 - Om utrustningen monteras i svängbara fönster krävs en lämplig, flexibel anslutningsledning.
 - Anordning för allpolig fränkoppling från elnätet med minst 3 mm kontaktgap för varje pol krävs.
- Använd endast utrustningen med sådan spänning och frekvens som anges på typskylten.
- Åtskilj utrustningen allpoligt från elnätet innan locket till anslutningslådan [4] tas av. Slå först ifrån nätsäkring i säkringsskåpet!
- Ändringar och ombyggnader av utrustningen är inte tillåtna och friskriver MAICO från all slags garanti och ansvar.
- Använd aldrig utrustningen om innerkåpan eller ytterspjället saknas (beröringsskydd för fläkthjul enl. EN 294).

Ändamålsenlig användning

- EVN 15 och EVN 15 P-fläkter för avluftning av restauranger, utställningslokaler, byggcontainrar, förmanskontor, daghem osv.
- Avsedd för montering i fönster av planglas (enkel- eller dubbelglas) eller tunna väggar vars rutor resp. väggar uppvisar en tjocklek på 3...30 mm.
- Endast för vertikal montering.

Förutsägbara felaktiga användningar

Montera aldrig utrustningen:

- i uppfällbara dubbelfönster.
- i närheten av brännbara material, vätskor och gaser.
- för transport av kemikalier, aggressiva gaser eller ångor.
- i explosiv atmosfär.

Säker och korrekt hantering vid drift

- Risk för personskador! För aldrig in några föremål i utrustningen!

- Fara utgår från det roterande fläkthjulet! Gå inte för nära utrustningen eftersom det finns risk för att hår, kläder eller smycken dras in.

6. Montering



FARA

Risk för skärskador om en glasruta som står under spänning spricker!

- Montera endast in rutan i spänningsfritt skick. Vid behov måste rutan demonteras och sedan kittas in i spänningsfritt skick.



Viktiga instruktioner

- Se till att det finns tillräckligt mycket plats till fönsterkarmen resp. mot väggen eller innertaket.
- Kapslingsklassen kan endast garanteras om kabeln har förts in på föreskrivet sätt genom den avsedda bussningen i huset (strypnippel). Borra igenom stryppnippeln [11] cirkulärt och en aning mindre än kabelns diameter.
- Demontera aldrig ytterspjället.
- Ytterspjället får endast monteras på en jämn yta så att spjällfunktionen kan garanteras.

Montering i fönster (bild A till F)

A Dra nätledningen. Låt en fackman göra en öppning [S] i rutan. Rengör rutan noggrant innan ytterspjället limmas fast.

Vid montering i vägg eller träplatta måste öppningen [S] borrar upp.

B Ta isär innerdelen. Håll fast innerkåpan [3] på sidorna och dra därefter ut motorns flänshylsa [2] ur kåpan. Ta bort anslutningslådans lock [4].

Vid montering i vägg eller träplatta måste flänshylsan [2] ev. borrar igenom vid de två förberedda borrhölen [X].

B1 Endast vid montering i vägg eller träplatta: Borra igenom de fyra förberedda borrhölen [Y] på ytterspjället medan lamellerna är öppna.

C Montera ytterspjället [1]. Rutans utsida: Sätt in skruvarna [5] i ytterspjällets öglor tills de fastnar (se bild C1). Dra av skyddsfolien från limningspunkterna [7]. Justera in ytterspjället i öppningen i rutan och tryck mot rutan.

Väggens eller träplattans utsida: Montera ytterspjället [1] på väggen eller träplattan med lämpligt monteringsmaterial.

D Montera innerdelen.

Rutans insida: Sätt flänshylsan [2] på skruvarna [5], justera in och tryck lätt mot rutan. Dra åt låsmuttrarna [8] med bifogad nyckel [9], bild D1 och D2.



AKTA

Skador, sprickor i rutan!

- Dra åt låsmuttrarna [8] försiktigt och inte för hårt.

Väggens eller träplattans insida: Montera flänshylsan [2] på väggen eller träplattan med lämpligt monteringsmaterial.

E Anslut utrustningen elektriskt, se kopplingschema på sida 44.



FARA

Livsfara av elektriskt slag!

- Slå ifrån nätsäkringen!



AKTA

Risk för kortslutning om nätledningen förs in felaktigt i anslutningslådan!

- För in nätledningen genom stryppnippeln och se till att den är tillräckligt dragavlastad.

Genomborra stryppnippeln [11] cirkulärt och sätt sedan in den i det avsedda hålet.

Anslut nätledningen till anslutningsplinten [12] enligt kopplingschema. Montera dragavlastningen [10]. Sätt på anslutningslådans lock [4] och skruva fast. Häng in innerkåpan [3] upptill på flänshylsan [2] och låt den sedan snäppa in vid fjädern nedtill. Se till att kåpan inte sitter snett!

F Vid EVN 15 P-fläktar: Lägg in dragsnöret i de båda öppningarna i huset innan innerkåpan [3] sätts på.

- **Slå på nätsäkringen. Genomför ett funktionstest.**

7. Underhåll

Utrustningen kräver inget underhåll.

Vid fläktar i svängbara fönster

- Kontrollera regelbundet om anslutningsledningen vid övergången mellan fönsterbågen och fönsterkarmen har skadats.
- Om anslutningsledningen har skadats får den endast bytas ut av en behörig fackman.

8. Rengöring



FARA

Livsfara! Utrustningen står under spänning!

➤ Slå ifrån nätsäkring!

Utrustningen får inte sänkas ned i vatten!

- Fatta tag i innerkåpan [3] nedtill höger och vänster och dra sedan av den framåt i en jämn rörelse.



Dra aldrig av innerkåpan [3] vid innergallret eller upptill.

- Torka av innerdelarna med en torr tygduk. Använd en dammsugare vid behov. Fäll upp lamellerna för att rengöra ytterspjället.



Rengör aldrig med aggressiva, hälsovådliga eller lättantändliga rengöringsmedel.

- Sätt fast innerkåpan [3] enligt bild "E".



Innekåpan får inte rengöras i diskmaskin.

9. Störningsåtgärder



FARA

Livsfara! Utrustningen står under spänning!

➤ Slå ifrån nätsäkring!

Utrustningen får inte sänkas ned i vatten!

Störningar kan uppstå om t ex transportmediets temperatur är för hög eller om fläktmotorn har blockerats.

Överbelastningsskyddet reagerar och slår ifrån fläkten.

- Efter en störning måste man alltid kontrollera om nätsäkring har utlösts. Låt ev. en fackman kontrollera att kablarna har dragits rätt. Se tvunget till att utrustningen först har åtskilts allpolitigt från elnätet.
- Låt fläktmotorn svalna. Därefter kopplas fläkten in automatiskt på nytt (termobrytaren återställs automatiskt).
- Om störningen fortfarande föreligger, eller om den förekommer flera gånger, måste du slå ifrån nätsäkring och tillkalla en fackman.

10. Avfallshantering



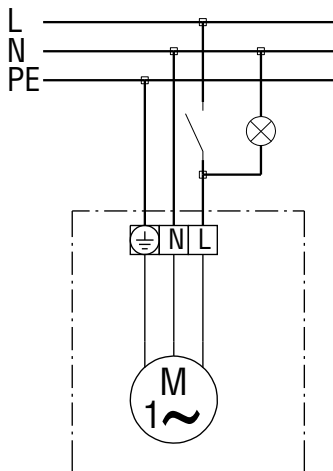
Får inte kastas i de normala soporna!

Utrustningen innehåller dels återvinningsbart material, dels ämnen som inte får kastas i de normala soporna.

- Avfallshandera utrustningen enligt de bestämmelser som gäller i ditt land efter att den tekniska livslängden har löpt ut.

Schaltbilder • Wiring diagrams • Schémas de branchement • Esquemas de conexiones • Schakelschema's • Forbindelsesdiagrammer • Kopplings-scheman • Schéma zapojení • Schematy połączeń • Схемы электрических соединений • Kapcsolási rajzot

EVN 15



EVN 15 P

