

**Halbradial-Rohrventilatoren
Semi-centrifugal duct fans
Ventilateurs hélico-centrifuges
pour gaines rondes**

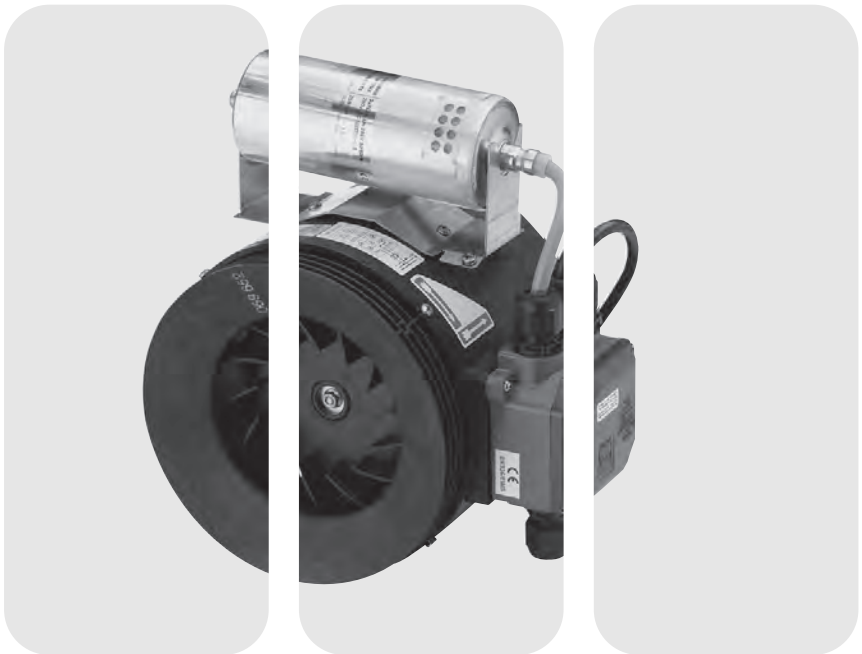


ERM 18 E Ex e
ERM 22 E Ex e
ERM 25 E Ex e

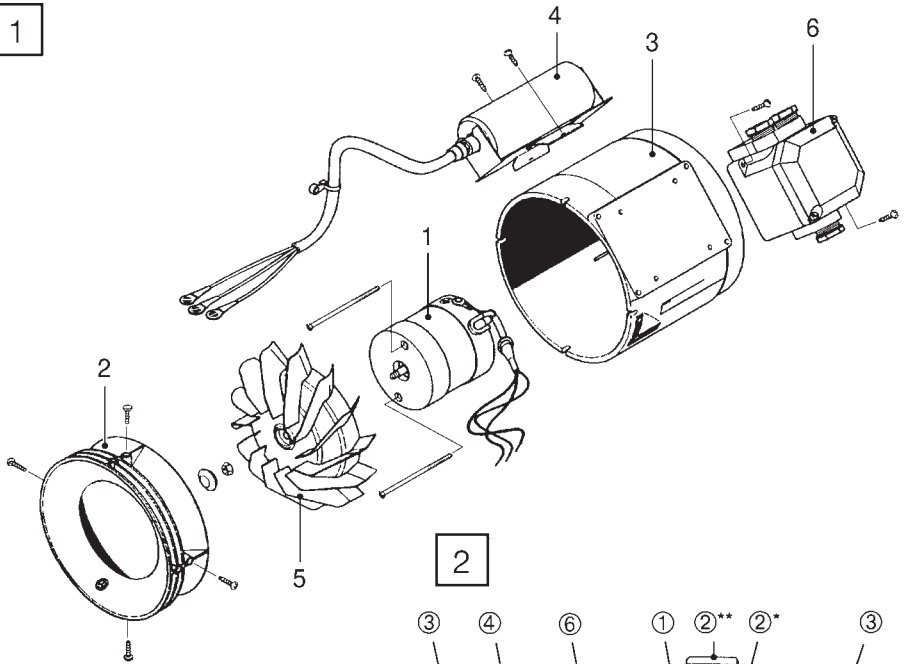


**Betriebsanleitung
Instructions
Notice d'instruction**

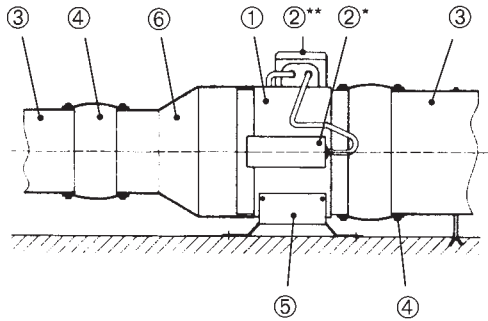
D GB F NL DK S N FIN IS I E P GR



1



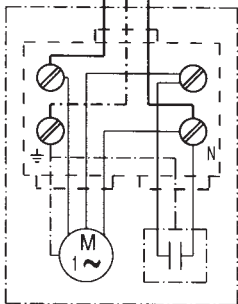
2



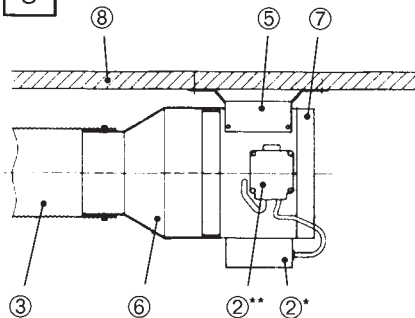
4



ERM18-Ex
ERM22-Ex
ERM25-Ex



3



- Apparatets beskyttelsesklasse stemmer overens med mærkepladens angivelser ved vandret montering i nedadgående føderetning.
- I tørre rum kan den monteres i enhver position.
- Afhængig af montering til ventilation eller udluftning.
- Føde- og drejeretningen er markeret vha. pile på ventilatorhylsteret.

Tekniske data

- Se mærkeskiltet og det gyldige katalog.

Elektrisk tilslutning

- Jævnfør ledningsdiagram i fig. 4.

Fig. 1: Oversigtsfigur

- 1 Motor
- 2 Indstrømningsflange
- 3 Kabinet
- 4 Kondensator
- 5 Skærmhjul
- 6 Klemmekasse

Fläkt för montering i rör



OBS:

- Läs hela bruksanvisningen noga, innan fläkten monteras.
- Avsedd användning: MAICO ansvarar ej för skador som orsakas av att utrustningen inte används för det den är avsedd.

● Utrustning tillverkad enligt riktlinje 94/9/EG („ATEX 100“)

Fläkten uppfyller säkerhetskraven enligt EU-riktlinjen 94/9/EG för utrustningar och skyddssystem i för explosionsfara utsatta utrymmen. Vår EU-konformitetsdeklaration finnes bifogad.

● Bruksanvisningens förvaring

Vi rekommenderar att resp. fläkts bruksanvisning förvaras på lämpligt sätt. På bruksanvisningens baksida finns en kopia av tillverkningsskylten. Nere till höger på tillverkningsskylten står fläktens tillverkningsnummer.

● Reparation

Fläkten får endast repareras av personal, som innehar sakkunskap inom området explosions-skydd. Vi rekommenderar att en felaktig fläkt sänds in till fabriken för reparation.

● Förpliktelser för den som monterar och för den som har fläkten i drift

Vi vill påpeka att för montering och drift av fläkten ytterligare säkerhetsbestämmelser gäller, t.ex. EU-riktlinjen 1999/92/EG („ATEX 118“).



Viktiga anmärkningar

- Elanslutning liksom reparationsarbeten får endast utföras av utbildad sakkunnig och behörig personal.
- Fläkten får endast drivas med den spänning, som angivits på tillverkningsskylten.
- Iaktta vid montering och elinstallation gällande föreskrifter, särskilt relevanta delar i DIN VDE 0100.
- Det måste finnas en anordning för frånkoppling av nätet, där varje pol har ett brytavstånd av minst 3 mm.
- Varje motor får endas drivas med en fungerande motorskydds brytare, som är inställd på nominell strömstyrka och som vid en kortslutning bryter inom de uppvärmningstider som anges på typskylten.

- Den transporterad luftblandningens temperatur får vara högst +50 °C.
- X-skyddade fläktar skall säkras mot att främmande föremål faller resp. sugs in i fläkten. Dess kullager måste minst en gång per år kontrolleras vad gäller jämn och skakfri gång och vid behov bytas ut mot nya (smorda med originalfett).
- För att uppfylla de ställda säkerhetstekniska kraven enligt gällande lagliga säkerhetsbestämmelser måste vid friliggande insug eller utblås anbringas ett skyddsgaller enligt DIN EN 294 (DIN 31001), t.ex. SGM....
- Fläktarna är tillverkade enligt DIN EN 50014 och VDMA 24169 Del 1. Vid installation (endast i zon 1 och 2) skall speciella föreskrifter, särskilt de i EN 60079-14 iakttas.
- Fläktens konstruktion motsvarar VDE:s säkerhetstekniska krav inom ramen för i lag fastlagda säkerhetsbestämmelser, liksom speciella bestämmelser i olika EU-riktlinjer.

Inbyggnad

- Bild 2: Tvåsidig röranslutning
 - Bild 3: Friliggande insug
- ① Fläkt
 - ②* Kondensator och ②** kopplingsbox
 - ③ Rörledning eller flexirör (levereras av kund)
 - ④ Elastisk manschett med spännband (tillbehör) är att rekommendera vid anslutning av rör ③ och fläkt ①.
 - ⑤ Fot (tillbehör):
Fästes med hjälp av bifogade självborrande plåtskruvar vid valfritt ställe i fläktens periferi alltefter lämpligt läge för kopplingsboxen ②**. Förborra om möjligt, Ø 3,5 mm.
 - ⑥ Påstickbar reduktion (tillbehör) som förbindelse mellan ① och reducering ③.
 - ⑦ Skyddsgaller (tillbehör):
Fästes med hjälp av bifogade självborrande plåtskruvar. Bryt loss indikerade bitar ur gallrets periferi. Förborra om möjligt, Ø 3,5 mm.
 - ⑧ Tak, vägg, bärare.

- Fläkten uppfyller kraven enligt den på tillverkningsskylten angivna skyddsklassen vid horisontal inbyggnad eller vid neråt-utblås.
- I torra lokaler kan valfritt inbyggnadsläge väljas.
- Kan efter inbyggnad användas för in- eller utblås.
- Blås- och rotationsriktning anges med pilar på fläktens hölje.

Tekniska data

- Se tillverkningsskylt eller katalog.

Elanslutning

- Enl. kopplingsschema, Bild 4.

Bild 1: Översiktsbild

- 1 Motor
- 2 Insugningsfläns
- 3 Hölje
- 4 Kondensator
- 5 Fläkthjul
- 6 Kopplingsbox